

ด่วนที่สุด
ที่ กค ๐๔๑๖.๔/ว ๒๕๖



กรมส่งเสริมสหกรณ์
เลขรับ..... ๕๕๗๕
วันที่..... ๕ ส.ค. ๒๕๖๖
เวลา..... ๑๐.๕๗ น. กค
e-mail

กรมบัญชีกลาง
ถนนพระรามที่ ๖ กทม. ๑๐๔๐๐

๒๗ สิงหาคม ๒๕๖๖

กองคลัง กรมส่งเสริมสหกรณ์
เลขที่..... ๕๐๑๓
วันที่..... ๕ ส.ค. ๒๕๖๖
เวลา..... ๑๐.๕๗ น. กค

เรื่อง แจ้งยกเลิกการใช้ใบรับรองแพทย์แทนใบประเมินคัดแยกผู้ป่วยฉุกเฉิน

เรียน ปลัดกระทรวง อธิบดี ผู้ว่าราชการจังหวัด เลขาธิการ อธิการบดี ผู้ว่าการตรวจเงินแผ่นดิน ผู้บัญชาการ
ตำรวจแห่งชาติ ผู้อำนวยการสถานพยาบาลของเอกชน

- อ้างถึง ๑. หนังสือกรมบัญชีกลาง ด่วนที่สุด ที่ กค ๐๔๑๖.๔/ว ๒๑๗ ลงวันที่ ๑๒ เมษายน ๒๕๖๖
๒. หนังสือกรมบัญชีกลาง ด่วนที่สุด ที่ กค ๐๔๑๖.๔/ว ๓๓๓ ลงวันที่ ๓๑ สิงหาคม ๒๕๖๐

ตามหนังสือที่อ้างถึง ๑ กรมบัญชีกลางได้กำหนดแนวทางปฏิบัติในการเบิกเงิน
ค่ารักษาพยาบาลกรณีเจ็บป่วยฉุกเฉิน ให้สถานพยาบาลของเอกชน ส่วนราชการ และผู้มีสิทธิ ทราบและถือปฏิบัติ
กรณีการใช้ใบรับรองแพทย์แทนใบประเมินคัดแยกผู้ป่วยฉุกเฉินเป็นการชั่วคราว เพื่อประกอบการเบิกจ่าย
ค่ารักษาพยาบาลจากทางราชการระหว่างการปรับปรุงโปรแกรมประเมินคัดแยกระดับความฉุกเฉิน
(Emergency Pre-Authorization Program : PA) ของสถาบันการแพทย์ฉุกเฉินแห่งชาติ (สพฉ.) นั้น

กรมบัญชีกลางพิจารณาแล้ว ขอเรียนว่า สพฉ. ได้แจ้งให้กรมบัญชีกลางทราบว่า โปรแกรม
ประเมินคัดแยกระดับความฉุกเฉิน (Emergency Pre-Authorization Program : PA) รูปแบบใหม่
สามารถใช้งานได้ตามปกติแล้ว ดังนั้น จึงขอยกเลิกหนังสือที่อ้างถึง ๑ โดยให้ถือปฏิบัติตามหนังสือที่อ้างถึง ๒

จึงเรียนมาเพื่อโปรดทราบ และแจ้งให้เจ้าหน้าที่ที่เกี่ยวข้องทราบและถือปฏิบัติต่อไป

ขอแสดงความนับถือ

Su Ann

(นางสาววิลาวรรณ พยาน้อย)
ที่ปรึกษาด้านพัฒนาระบบการเงินการคลัง
รักษาราชการแทน อธิบดีกรมบัญชีกลาง

กลุ่มพัฒนาระบบ...
เลขรับ..... ๓๑๓
วันที่..... ๕ ส.ค. ๒๕๖๖
เวลา..... ๑๓.๑๕ น.

๑๐๔๑๖.๔/ว ๒๑๗

๕

- ๕ ส.ค. ๒๕๖๖

กองสวัสดิการรักษายาบาล
กลุ่มงานกฎหมายด้านสวัสดิการรักษายาบาล
โทร. ๐ ๒๑๒๗ ๗๓๔๘
โทรสาร ๐ ๒๑๒๗ ๗๑๕๗
ไปรษณีย์อิเล็กทรอนิกส์ saraban@cgd.go.th

ด่วนที่สุด

ที่ กค ๐๔๑๖.๔/จ ๒๑๗



กรมบัญชีกลาง

ถนนพระรามที่ ๖ กทม. ๑๐๔๐๐

๑๒ เมษายน ๒๕๖๖

เรื่อง การพิจารณาให้ใช้ใบรับรองแพทย์แทนใบประเมินคัดแยกผู้ป่วยฉุกเฉินเป็นการชั่วคราว กรณีเข้ารับการรักษาพยาบาลประเภทผู้ป่วยในสถานพยาบาลของเอกชนด้วยเหตุฉุกเฉิน

เรียน ปลัดกระทรวง อธิบดี ผู้ว่าราชการจังหวัด เลขาธิการ อธิการบดี ผู้ว่าการตรวจเงินแผ่นดิน ผู้บัญชาการตำรวจแห่งชาติ ผู้อำนวยการสถานพยาบาลของเอกชน

อ้างถึง หนังสือกรมบัญชีกลาง ด่วนที่สุด ที่ กค ๐๔๑๖.๔/ว ๓๓๓ ลงวันที่ ๓๑ สิงหาคม ๒๕๖๐ ที่ กค ๐๔๑๖.๔/ว ๗๖ ลงวันที่ ๑๒ กุมภาพันธ์ ๒๕๖๑ และ ด่วนที่สุด ที่ กค ๐๔๑๖.๔/ว ๔๔๗ ลงวันที่ ๑๘ กันยายน ๒๕๖๓

ตามหนังสือที่อ้างถึง กรมบัญชีกลางได้กำหนดแนวทางปฏิบัติในการเบิกเงินค่ารักษาพยาบาลกรณีเจ็บป่วยฉุกเฉิน ให้สถานพยาบาลของเอกชน ส่วนราชการ และผู้มีสิทธิ ทราบและถือปฏิบัติ กรณีการพิจารณาระดับความฉุกเฉินให้สถานพยาบาลของเอกชนบันทึกข้อมูลในระบบการคัดแยกผู้ป่วยฉุกเฉิน และใช้ใบประเมินคัดแยกผู้ป่วยฉุกเฉินเพื่อประกอบการเบิกจ่ายค่ารักษาพยาบาลจากทางราชการ นั้น

กรมบัญชีกลางพิจารณาแล้ว ขอเรียนว่า สถาบันการแพทย์ฉุกเฉินแห่งชาติ (สพฉ.) ได้แจ้งให้กรมบัญชีกลางทราบว่าระบบการคัดแยกผู้ป่วยฉุกเฉินไม่สามารถใช้งานได้ตั้งแต่เดือนมกราคม ๒๕๖๖ และอยู่ระหว่างดำเนินการแก้ไข ส่งผลให้สถานพยาบาลของเอกชนไม่สามารถเข้าใช้งานระบบเพื่อประเมินคัดแยกระดับความฉุกเฉิน และออกใบประเมินคัดแยกผู้ป่วยฉุกเฉิน ตามแนวทางปฏิบัติฯ เพื่อประกอบการเบิกจ่ายค่ารักษาพยาบาล ซึ่งคาดว่าจะระบบจะเสร็จสมบูรณ์ในเดือนมิถุนายน ๒๕๖๖ จึงขอความร่วมมือกรมบัญชีกลางชี้แจงแนวทางการคุ้มครองสิทธิผู้ป่วยไปยังหน่วยงานที่เกี่ยวข้อง และกำหนดแนวทางปฏิบัติฯ เป็นการชั่วคราว ในระหว่างที่ระบบยังไม่เสร็จสมบูรณ์ ดังนั้น อาศัยอำนาจตามความในข้อ ๑๒ แห่งประกาศกระทรวงการคลัง เรื่อง หลักเกณฑ์และอัตราค่ารักษาพยาบาลประเภทผู้ป่วยนอกหรือผู้ป่วยใน สถานพยาบาลของเอกชนกรณีเจ็บป่วยฉุกเฉิน พ.ศ. ๒๕๖๐ จึงกำหนดให้สถานพยาบาลของเอกชน ส่วนราชการ และผู้มีสิทธิถือปฏิบัติดังนี้

๑. สถานพยาบาลของเอกชน

๑.๑ ในระหว่างที่โปรแกรมประเมินคัดแยกระดับความฉุกเฉิน (Emergency Pre-Authorization Program : PA) ยังไม่สามารถใช้งานได้ ให้ประเมินอาการแรกรับของผู้ป่วยตามหลักเกณฑ์ที่คณะกรรมการการแพทย์ฉุกเฉินแห่งชาติ (กพฉ.) กำหนด และไม่ต้องบันทึกข้อมูลเข้าสู่ระบบ PA โดยสถานพยาบาลสามารถดาวน์โหลดเอกสารและแนวทางปฏิบัติได้ที่ <https://www.niems.go.th/1/Ebook/Detail/17589?group=25> ทั้งนี้ กรณีสถานพยาบาลของเอกชนไม่สามารถประเมินอาการแรกรับว่า ผู้ป่วยมีภาวะฉุกเฉินว่าอยู่ในระดับใด ให้ประสานไปยัง สพฉ. เพื่อขอให้แพทย์อำนวยการเป็นผู้วินิจฉัยว่าผู้ป่วยฉุกเฉินอยู่ในภาวะระดับใด

๑.๒ กรณีผู้มีสิทธิหรือบุคคลในครอบครัวเข้าเกณฑ์เป็นผู้ป่วยฉุกเฉินวิกฤต (สีแดง) ให้สถานพยาบาลของเอกชนดำเนินการตามหลักเกณฑ์ วิธีการ และเงื่อนไขการกำหนดค่าใช้จ่ายในการดำเนินการผู้ป่วยฉุกเฉินวิกฤตซึ่งออกโดยอาศัยอำนาจตามกฎหมายว่าด้วยสถานพยาบาล เช่นเดิม

๑.๓ กรณีผู้มีสิทธิหรือบุคคลในครอบครัวเป็นผู้ป่วยฉุกเฉินเร่งด่วน (สีเหลือง) หรือผู้ป่วยฉุกเฉินไม่รุนแรง (สีเขียว) ให้แพทย์ผู้ทำการรักษาออกใบรับรองแพทย์ โดยระบุข้อมูลการเข้ารับการรักษาพยาบาล อาการแรกเริ่ม และระดับความฉุกเฉินเพื่อใช้เป็นเอกสารประกอบการเบิกที่ส่วนราชการต้นสังกัด

๑.๔ เมื่อโปรแกรมประเมินคัดแยกระดับความฉุกเฉิน (Emergency Pre-Authorization Program : PA) ใช้งานได้แล้ว สถานพยาบาลของเอกชนสามารถบันทึกข้อมูลสำหรับกรณีเจ็บป่วยฉุกเฉินวิกฤตเพื่อขอเบิกค่ารักษาพยาบาลย้อนหลัง

๒. ผู้มีสิทธิ

๒.๑ ในกรณีที่ผู้มีสิทธิหรือบุคคลในครอบครัวทราบผลการประเมินอาการแรกเริ่มตามข้อ ๑.๑ จากสถานพยาบาลของเอกชนที่ไม่เข้าเกณฑ์เป็นผู้ป่วยฉุกเฉินวิกฤต (สีแดง) และไม่เห็นด้วยกับการประเมิน ให้ดำเนินการขออุทธรณ์กับ สพฉ. โดยตรงตามช่องทางที่ สพฉ. กำหนด ซึ่งคำวินิจฉัยของ สพฉ. ถือเป็นที่สุด

๒.๒ ผู้มีสิทธิหรือบุคคลในครอบครัวที่เข้ารับการรักษาพยาบาลประเภทผู้ป่วยในและได้รับการประเมินว่าเป็นผู้ป่วยฉุกเฉินเร่งด่วน (สีเหลือง) หรือผู้ป่วยฉุกเฉินไม่รุนแรง (สีเขียว) ให้ใช้ใบรับรองแพทย์ ตามข้อ ๑.๓ เพื่อประกอบการเบิกค่ารักษาพยาบาลที่ส่วนราชการต้นสังกัด

๓. ส่วนราชการ

๓.๑ กรณีผู้มีสิทธิยื่นขอใช้สิทธิเบิกเงินค่ารักษาพยาบาลกรณีเจ็บป่วยฉุกเฉินวิกฤต (สีแดง) ภายหลังเจ็ดสิบสองชั่วโมง ให้ถือปฏิบัติเช่นเดิม

๓.๒ กรณีผู้มีสิทธิยื่นขอใช้สิทธิเบิกเงินค่ารักษาพยาบาลกรณีเจ็บป่วยฉุกเฉินเร่งด่วนหรือเจ็บป่วยฉุกเฉินไม่รุนแรงให้ใช้ใบรับรองแพทย์ประกอบการเบิกจ่ายเงินค่ารักษาพยาบาลแทนใบประเมินคัดแยกผู้ป่วยฉุกเฉิน เป็นการชั่วคราว

ทั้งนี้ ให้ถือปฏิบัติตั้งแต่วันที่ ๑ มกราคม ๒๕๖๖ เป็นต้นไป จนกว่าจะมีการแจ้งยกเลิกหนังสือฉบับนี้

จึงเรียนมาเพื่อโปรดทราบ และแจ้งให้เจ้าหน้าที่ที่เกี่ยวข้องทราบและถือปฏิบัติต่อไป

ขอแสดงความนับถือ



(นางสาววิลาวรรณ พยาน้อย)

ที่ปรึกษาด้านพัฒนาระบบการเงินการคลัง
รักษาราชการแทน อธิบดีกรมบัญชีกลาง

กองสวัสดิการรักษายาบาล

กลุ่มงานกฎหมายด้านสวัสดิการรักษายาบาล

โทร. ๐ ๒๑๒๗ ๗๓๙๘

โทรสาร ๐ ๒๑๒๗ ๗๑๕๗

ด่วนที่สุด

ที่ กค ๐๔๑๖.๔/๗ ๓๓๓



กรมบัญชีกลาง

ถนนพระราม ๖ กทม. ๑๐๔๐๐

๓๑ สิงหาคม ๒๕๖๐

เรื่อง หลักเกณฑ์การเบิกจ่ายเงินค่ารักษาพยาบาลกรณีเจ็บป่วยฉุกเฉินในสถานพยาบาลของเอกชน

เรียน หัวหน้าส่วนราชการ/ผู้ว่าราชการจังหวัด/ผู้อำนวยการสถานพยาบาลของทางราชการ/ผู้อำนวยการสถานพยาบาลของเอกชน

อ้างถึง หนังสือกรมบัญชีกลาง ด่วนที่สุด ที่ กค ๐๔๑๖.๒/ว ๙๕ ลงวันที่ ๒๕ เมษายน ๒๕๕๗

สิ่งที่ส่งมาด้วย ๑. ประกาศกระทรวงการคลัง เรื่อง หลักเกณฑ์และอัตราค่ารักษาพยาบาลประเภทผู้ป่วยนอก หรือผู้ป่วยใน สถานพยาบาลของเอกชนกรณีเจ็บป่วยฉุกเฉิน พ.ศ. ๒๕๖๐

๒. แนวทางปฏิบัติในการเบิกเงินค่ารักษาพยาบาลกรณีเจ็บป่วยฉุกเฉิน

ตามหนังสือที่อ้างถึง กระทรวงการคลังได้กำหนดหลักเกณฑ์และอัตราค่ารักษาพยาบาล ประเภทผู้ป่วยนอกหรือผู้ป่วยใน สถานพยาบาลของเอกชนกรณีเจ็บป่วยฉุกเฉิน ให้ผู้มีสิทธิและส่วนราชการ ถือปฏิบัติในการเบิกเงินค่ารักษาพยาบาลจากทางราชการ นั้น

กรมบัญชีกลางพิจารณาแล้ว ขอเรียนว่า สืบเนื่องจากคณะรัฐมนตรีได้มีมติเมื่อวันที่ ๒๘ มีนาคม ๒๕๖๐ เห็นชอบหลักเกณฑ์ วิธีการ และเงื่อนไขการกำหนดค่าใช้จ่ายในการดำเนินการผู้ป่วย ฉุกเฉินวิกฤต ให้ส่วนราชการและหน่วยงานของรัฐที่เกี่ยวข้องถือปฏิบัติ ดังนั้น เพื่อให้การเบิกจ่ายเงิน ค่ารักษาพยาบาลสอดคล้องกับมติคณะรัฐมนตรีดังกล่าว กระทรวงการคลังจึงเห็นควรยกเลิกประกาศ กระทรวงการคลัง เรื่อง หลักเกณฑ์และอัตราค่ารักษาพยาบาลประเภทผู้ป่วยนอกหรือผู้ป่วยใน สถานพยาบาล ของเอกชนกรณีเจ็บป่วยฉุกเฉิน ลงวันที่ ๒๕ เมษายน ๒๕๕๗ และประกาศใช้ประกาศกระทรวงการคลัง เรื่อง หลักเกณฑ์และอัตราค่ารักษาพยาบาลประเภทผู้ป่วยนอกหรือผู้ป่วยใน สถานพยาบาลของเอกชนกรณี เจ็บป่วยฉุกเฉิน พ.ศ. ๒๕๖๐ ตามสิ่งที่ส่งมาด้วย ๑ และเพื่อให้การเบิกจ่ายเงินค่ารักษาพยาบาลตามประกาศ กระทรวงการคลังฯ เป็นไปอย่างมีประสิทธิภาพ อาศัยอำนาจตามความในข้อ ๑๒ ของประกาศกระทรวงการคลังฯ กรมบัญชีกลางเห็นควรกำหนดแนวทางปฏิบัติในการเบิกเงินค่ารักษาพยาบาลกรณีเจ็บป่วยฉุกเฉิน โดยให้ ยกเลิกหนังสือที่อ้างถึง และให้ถือปฏิบัติตามแนวปฏิบัติในการเบิกเงินค่ารักษาพยาบาล กรณีเจ็บป่วยฉุกเฉิน ตามสิ่งที่ส่งมาด้วย ๒

จึงเรียนมาเพื่อโปรดแจ้งผู้มีสิทธิและเจ้าหน้าที่ที่เกี่ยวข้องทราบและถือปฏิบัติต่อไป
ทั้งนี้ โปรด Download สิ่งที่ส่งมาด้วย จาก www.cgd.go.th/หัวข้อสวัสดิการรักษพยาบาล/ข้อมูลน่ารู้

ขอแสดงความนับถือ

(นางสาวสุทธิรัตน์ รัตนโชติ)

อธิบดีกรมบัญชีกลาง

กองสวัสดิการรักษพยาบาล

กลุ่มงานกฎหมายด้านสวัสดิการรักษพยาบาล

โทร. ๐ ๒๑๒๗ ๗๓๔๖

โทรสาร ๐ ๒๑๒๗ ๗๑๕๗



ประกาศกระทรวงการคลัง

เรื่อง หลักเกณฑ์และอัตราค่ารักษาพยาบาลประเภทผู้ป่วยนอกหรือผู้ป่วยใน สถานพยาบาลของเอกชน
กรณีเจ็บป่วยฉุกเฉิน พ.ศ. ๒๕๖๐

เพื่อให้สอดคล้องตามมติคณะรัฐมนตรีเมื่อวันที่ ๒๘ มีนาคม ๒๕๖๐ เรื่อง หลักเกณฑ์ วิธีการ และเงื่อนไขการกำหนดค่าใช้จ่ายในการดำเนินการผู้ป่วยฉุกเฉินวิกฤต โดยอาศัยอำนาจตามความในมาตรา ๘ (๓) และวรรคสอง และมาตรา ๑๔ แห่งพระราชกฤษฎีกาเงินสวัสดิการเกี่ยวกับการรักษาพยาบาล พ.ศ. ๒๕๕๓ ซึ่งแก้ไขเพิ่มเติมโดยพระราชกฤษฎีกาเงินสวัสดิการเกี่ยวกับการรักษาพยาบาล (ฉบับที่ ๒) พ.ศ. ๒๕๕๕ กรมบัญชีกลางโดยได้รับมอบอำนาจจากกระทรวงการคลัง เห็นสมควรยกเลิกประกาศกระทรวงการคลัง เรื่อง หลักเกณฑ์และอัตราค่ารักษาพยาบาลประเภทผู้ป่วยนอกหรือผู้ป่วยใน สถานพยาบาลของเอกชน กรณีเจ็บป่วยฉุกเฉิน ลงวันที่ ๒๕ มีนาคม ๒๕๖๐ และออกประกาศใหม่ ดังนี้

ข้อ ๑ ประกาศนี้เรียกว่า “ประกาศกระทรวงการคลัง เรื่อง หลักเกณฑ์และอัตราค่ารักษาพยาบาล ประเภทผู้ป่วยนอกหรือผู้ป่วยใน สถานพยาบาลของเอกชนกรณีเจ็บป่วยฉุกเฉิน พ.ศ. ๒๕๖๐”

ข้อ ๒ ให้ยกเลิกประกาศกระทรวงการคลัง เรื่อง หลักเกณฑ์และอัตราค่ารักษาพยาบาล ประเภทผู้ป่วยนอกหรือผู้ป่วยใน สถานพยาบาลของเอกชนกรณีเจ็บป่วยฉุกเฉิน ลงวันที่ ๒๕ เมษายน ๒๕๕๗

ข้อ ๓ ประกาศนี้ให้ใช้บังคับกับการเข้ารับการรักษาพยาบาลตั้งแต่วันที่ ๑ เมษายน ๒๕๖๐ เป็นต้นไป

ข้อ ๔ ในกรณีที่ผู้มีสิทธิหรือบุคคลในครอบครัว เข้ารับการรักษาพยาบาลในสถานพยาบาลของเอกชน ทั้งกรณีเข้ารับการรักษาพยาบาลด้วยตนเองหรือโดยการส่งตัวให้เข้ารับการรักษาพยาบาลในสถานพยาบาลของเอกชน หากได้รับการวินิจฉัยจากระบบการคัดแยกผู้ป่วยฉุกเฉิน (Emergency Preauthorize) ของสถาบันการแพทย์ฉุกเฉินแห่งชาติว่า เข้าเกณฑ์เป็นผู้ป่วยฉุกเฉินวิกฤตตามประกาศคณะกรรมการการแพทย์ฉุกเฉิน เรื่อง หลักเกณฑ์การประเมินเพื่อคัดแยกระดับความฉุกเฉินและมาตรฐานการปฏิบัติการฉุกเฉิน ผู้มีสิทธิมีสิทธิได้รับเงินสวัสดิการเกี่ยวกับการรักษาพยาบาลตามประกาศกระทรวงสาธารณสุข เรื่อง หลักเกณฑ์ วิธีการและเงื่อนไขการกำหนดค่าใช้จ่ายในการดำเนินการผู้ป่วยฉุกเฉินวิกฤต จนกว่าจะได้รับการวินิจฉัยจากแพทย์ผู้ทำการรักษาว่าพ้นภาวะวิกฤตและสามารถเคลื่อนย้ายไปยังสถานพยาบาลของทางราชการได้ ทั้งนี้ ไม่เกินเจ็ดสิบสองชั่วโมงนับแต่ผู้ป่วยฉุกเฉินวิกฤตเข้ารับการรักษาพยาบาลในสถานพยาบาลของเอกชน

ข้อ ๕ การเบิกค่ารักษาพยาบาลในข้อ ๔ ให้สถานพยาบาลของเอกชนเป็นผู้เบิกเงินค่ารักษาพยาบาลแทนผู้มีสิทธิ ในระบบเบิกจ่ายของสำนักงานหลักประกันสุขภาพแห่งชาติ

ข้อ ๖ ในกรณีที่ผู้มีสิทธิหรือบุคคลในครอบครัวได้รับการวินิจฉัยจากแพทย์ผู้ทำการรักษาว่าพ้นภาวะวิกฤตและสามารถเคลื่อนย้ายกลับไปยังสถานพยาบาลของทางราชการได้ แต่ปฏิเสธการย้ายผู้มีสิทธิไม่มีสิทธิได้รับเงินสวัสดิการเกี่ยวกับการรักษาพยาบาลตามประกาศนี้ นับแต่พ้นภาวะวิกฤตและสามารถเคลื่อนย้ายกลับไปยังสถานพยาบาลของทางราชการได้

ข้อ ๗ ในกรณีที่ผู้มีสิทธิหรือบุคคลในครอบครัวซึ่งได้รับการวินิจฉัยว่าเป็นผู้ป่วยฉุกเฉินวิกฤต มีความจำเป็นต้องเข้ารับการรักษาพยาบาลในสถานพยาบาลของเอกชนเกินกว่าเจ็ดสิบสองชั่วโมง นับแต่ผู้ป่วยฉุกเฉินวิกฤตเข้ารับการรักษาพยาบาล ให้ผู้มีสิทธิมีสิทธิได้รับเงินสวัสดิการเกี่ยวกับการรักษาพยาบาลภายหลังเวลาเจ็ดสิบสองชั่วโมง ดังนี้

๗.๑ กรณีได้รับการวินิจฉัยจากแพทย์ว่ายังไม่พ้นภาวะวิกฤต และไม่สามารถย้ายกลับไปยังสถานพยาบาลของทางราชการได้ ให้ผู้มีสิทธิมีสิทธิได้รับเงินสวัสดิการเกี่ยวกับการรักษาพยาบาล ดังนี้

๗.๑.๑ ค่าห้องและค่าอาหาร ให้เบิกได้เช่นเดียวกับกรณีเข้ารับการรักษาพยาบาลในสถานพยาบาลของทางราชการ

๗.๑.๒ ค่าอวัยวะเทียมและอุปกรณ์ในการบำบัดรักษาโรคให้เบิกได้เช่นเดียวกับกรณีเข้ารับการรักษาพยาบาลในสถานพยาบาลของทางราชการ

๗.๑.๓ ค่ารักษาพยาบาลประเภทอื่นๆ ให้เบิกได้ครึ่งหนึ่งของจำนวนเงินทั้งหมดที่ได้จ่ายไปจริง

๗.๒ กรณีได้รับการวินิจฉัยจากแพทย์ผู้ทำการรักษาว่าพ้นภาวะวิกฤตและสามารถย้ายกลับไปยังสถานพยาบาลของทางราชการได้ แต่ไม่มีเตียงสถานพยาบาลของทางราชการรับย้าย ให้ผู้มีสิทธิมีสิทธิได้รับเงินสวัสดิการเกี่ยวกับการรักษาพยาบาล ตามข้อ ๘

ข้อ ๘ ในกรณีที่ผลการวินิจฉัยจากระบบการคัดแยกผู้ป่วยฉุกเฉิน (Emergency Preauthorize) ของสถาบันการแพทย์ฉุกเฉินแห่งชาติ ปรากฏว่าผู้มีสิทธิหรือบุคคลในครอบครัวเป็นผู้ป่วยฉุกเฉินเร่งด่วนหรือผู้ป่วยฉุกเฉินไม่รุนแรง ตามประกาศคณะกรรมการการแพทย์ฉุกเฉิน เรื่อง หลักเกณฑ์การประเมินเพื่อคัดแยกระดับความฉุกเฉินและมาตรฐานการปฏิบัติการฉุกเฉิน ให้ผู้มีสิทธิมีสิทธิได้รับเงินสวัสดิการเกี่ยวกับการรักษาพยาบาล ดังนี้

(๑) ค่าห้องและค่าอาหาร ให้เบิกได้เช่นเดียวกับกรณีเข้ารับการรักษาพยาบาลในสถานพยาบาลของทางราชการ

(๒) ค่าอวัยวะเทียมและอุปกรณ์ในการบำบัดรักษาโรคให้เบิกได้เช่นเดียวกับกรณีเข้ารับการรักษาพยาบาลในสถานพยาบาลของทางราชการ

(๓) ค่ารักษาพยาบาลประเภทอื่นๆ ให้เบิกได้ครึ่งหนึ่งของจำนวนเงินทั้งหมดที่ได้จ่ายไปจริง แต่ไม่เกินแปดพันบาท

ข้อ ๙ ในกรณีที่ผู้มีสิทธิหรือบุคคลในครอบครัวเป็นผู้ประสบภัยจากรถและได้รับความคุ้มครองตามกฎหมายว่าด้วยการคุ้มครองผู้ประสบภัยจากรถ หรือในกรณีที่ทำสัญญาประกันภัยซึ่งให้ความคุ้มครองในการรักษาพยาบาล หากสิทธิที่จะได้รับเงินค่ารักษาพยาบาลตามกฎหมายว่าด้วยการคุ้มครองผู้ประสบภัยจากรถหรือตามสัญญาประกันภัยนั้นต่ำกว่าค่ารักษาพยาบาลในคราวนั้น ให้ผู้มีสิทธิมีสิทธิได้รับเงินสวัสดิการเกี่ยวกับการรักษาพยาบาลตามประกาศนี้เฉพาะส่วนที่ขาดอยู่

ข้อ ๑๐ การเข้ารับการรักษาพยาบาลที่เกิดขึ้นก่อนวันที่ ๑ เมษายน ๒๕๖๐ ให้ถือปฏิบัติตามประกาศกระทรวงการคลัง เรื่อง หลักเกณฑ์และอัตราค่ารักษาพยาบาลประเภทผู้ป่วยนอกหรือผู้ป่วยในสถานพยาบาลของเอกชนกรณีเจ็บป่วยฉุกเฉิน ลงวันที่ ๒๕ เมษายน ๒๕๕๗

ข้อ ๑๑ การเข้ารับการรักษาพยาบาลในสถานพยาบาลของเอกชน นับตั้งแต่วันที่ ๑ เมษายน ๒๕๖๐ จนถึงวันที่ออกประกาศกระทรวงการคลังฉบับนี้ ในกรณีที่ส่วนราชการได้อนุมัติใบเสร็จรับเงินค่ารักษาพยาบาลประเภทผู้ป่วยใน ตามข้อ ๗ ของประกาศกระทรวงการคลัง เรื่อง หลักเกณฑ์และอัตราค่ารักษาพยาบาลประเภทผู้ป่วยนอกหรือผู้ป่วยใน สถานพยาบาลของเอกชนกรณีเจ็บป่วยฉุกเฉิน ลงวันที่ ๒๕ เมษายน ๒๕๕๗ ให้ถือเป็นการเบิกค่ารักษาพยาบาลตามข้อ ๘ ของประกาศฉบับนี้ โดยอนุโลม

ข้อ ๑๒ แนวทางปฏิบัติในการเบิกจ่ายเงินค่ารักษาพยาบาลตามประกาศฉบับนี้ ให้เป็นไปตามที่กรมบัญชีกลางกำหนด

ประกาศ ณ วันที่ ๓๑ สิงหาคม พ.ศ. ๒๕๖๐

(นางสาวสุทธิรัตน์ รัตนโชติ)

อธิบดีกรมบัญชีกลาง

ปฏิบัติราชการแทนรัฐมนตรีว่าการกระทรวงการคลัง

แนวทางปฏิบัติในการเบิกเงินค่ารักษาพยาบาลกรณีเจ็บป่วยฉุกเฉิน
แนบท้ายหนังสือกรมบัญชีกลาง ส่วนที่สี่ ตอนที่ กค ๐๔๑๖.๔/ว ๓๓๓ ลงวันที่ ๓๑ สิงหาคม ๒๕๖๐

อาศัยอำนาจตามข้อ ๑๒ ของประกาศกระทรวงการคลัง เรื่อง หลักเกณฑ์และอัตรา ค่ารักษาพยาบาลประเภทผู้ป่วยนอกหรือผู้ป่วยใน สถานพยาบาลของเอกชน กรณีเจ็บป่วยฉุกเฉิน พ.ศ. ๒๕๖๐ เห็นควรกำหนดแนวทางปฏิบัติในการเบิกเงินค่ารักษาพยาบาลกรณีเจ็บป่วยฉุกเฉิน ดังนี้

๑. ผู้มีสิทธิ

๑.๑ การเข้ารับการรักษาพยาบาลของผู้มีสิทธิและบุคคลในครอบครัวในสถานพยาบาลของเอกชนที่สามารถขอใช้สิทธิตามมติคณะรัฐมนตรีได้ จะต้องเป็นการเข้ารับการรักษาพยาบาลในกรณีเจ็บป่วยฉุกเฉินวิกฤต โดยพิจารณาจากอาการแรกเริ่ม ทั้งนี้ ไม่รวมการนัดมาตรวจรักษาพยาบาล และการนัดมาทำหัตถการ โดยผู้มีสิทธิจะมีสิทธิได้รับเงินสวัสดิการเกี่ยวกับการรักษาพยาบาลจนกว่าจะได้รับการวินิจฉัยจากแพทย์ผู้ทำการรักษาว่า พันภาวะวิกฤตและสามารถเคลื่อนย้ายไปยังสถานพยาบาลของทางราชการได้ ทั้งนี้ ไม่เกินเจ็ดสิบสองชั่วโมงนับแต่ผู้ป่วยฉุกเฉินวิกฤตเข้ารับการรักษาพยาบาลในสถานพยาบาลของเอกชน

๑.๒ การรักษาพยาบาลทั้งประเภทผู้ป่วยนอกหรือผู้ป่วยใน ตามข้อ ๑.๑ ให้ผู้มีสิทธิหรือบุคคลในครอบครัว แจ้งต่อสถานพยาบาลของเอกชนว่า ประสงค์ขอใช้สิทธิเจ็บป่วยฉุกเฉินวิกฤต เพื่อให้สถานพยาบาลของเอกชนบันทึกข้อมูลอาการแรกเริ่มในระบบการคัดแยกผู้ป่วยฉุกเฉิน (Emergency Preauthorize) ของสถาบันการแพทย์ฉุกเฉินแห่งชาติ (สพฉ.) โดยคำวินิจฉัยของ สพฉ. ถือเป็นที่สุด

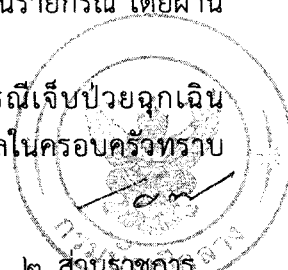
๑.๓ การย้ายกลับไปรักษาพยาบาลต่อเนื่องจากสถานพยาบาลของทางราชการ ให้ผู้มีสิทธิและบุคคลในครอบครัวแสดงความประสงค์ต่อสถานพยาบาลของเอกชน อย่างช้าไม่เกิน ๒๔ ชั่วโมงนับแต่เข้ารับการรักษาพยาบาลในสถานพยาบาลของเอกชน โดยสถานพยาบาลของเอกชนจะแจ้งข้อมูลดังกล่าวผ่านระบบศูนย์ประสานคุ้มครองสิทธิผู้ป่วยฉุกเฉินวิกฤตของ สพฉ. เพื่อประโยชน์ในการจัดสรรเตียงรองรับผู้ป่วยฉุกเฉินวิกฤตตามมติคณะรัฐมนตรี ทั้งนี้ หากแจ้งว่าไม่ประสงค์ย้ายไปยังสถานพยาบาลของทางราชการแล้ว จะไม่มีสิทธิแจ้งขอย้ายในภายหลังได้

๑.๔ กรณีที่ผลการพิจารณาของระบบการคัดแยกผู้ป่วยฉุกเฉิน (Emergency Preauthorize) หรือคำวินิจฉัยของ สพฉ. ระบุว่า ผู้ป่วยไม่เข้าเกณฑ์ฉุกเฉินวิกฤต แต่เป็นผู้ป่วยฉุกเฉินเร่งด่วน หรือผู้ป่วยฉุกเฉินไม่รุนแรง ให้ผู้มีสิทธินำหลักฐานการรับเงินประเภทผู้ป่วยใน และใบประเมินคัดแยกผู้ป่วยฉุกเฉินที่ได้ระดับความฉุกเฉิน ยื่นขอเบิกเงินที่ส่วนราชการต้นสังกัด ทั้งนี้ ในกรณีที่ใบประเมินคัดแยกผู้ป่วยฉุกเฉินไม่ระดับความฉุกเฉิน ให้แนบบใบรับรองแพทย์ระดับความฉุกเฉินเพิ่มเติมเพื่อประกอบการเบิกจ่ายเงินค่ารักษาพยาบาล

๑.๕ กรณีที่ผู้มีสิทธิหรือบุคคลในครอบครัวมีความจำเป็นต้องเข้ารับการรักษาพยาบาลในสถานพยาบาลของเอกชนเกินกว่าเจ็ดสิบสองชั่วโมง แต่ได้รับการวินิจฉัยจากแพทย์ผู้รักษาว่า พันภาวะวิกฤต และสามารถย้ายกลับไปยังสถานพยาบาลของทางราชการได้ แต่สถานพยาบาลของทางราชการไม่มีเตียงรับย้าย ให้ผู้มีสิทธินำหลักฐานการรับเงินและใบรับรองที่สถานพยาบาลของเอกชนออกให้ผู้ป่วย ยื่นขอเบิกเงินค่ารักษาพยาบาล ณ ส่วนราชการต้นสังกัด

๑.๖ กรณีที่ผู้มีสิทธิหรือบุคคลในครอบครัวมีความจำเป็นต้องเข้ารับการรักษาพยาบาลในสถานพยาบาลของเอกชนเกินกว่าเจ็ดสิบสองชั่วโมง ด้วยเหตุยังไม่พันภาวะวิกฤต ให้ผู้มีสิทธินำหลักฐานการรับเงินและใบรับรองแพทย์ ขอทำความเข้าใจในการเบิกค่ารักษาพยาบาลกับกรมบัญชีกลางเป็นรายกรณี โดยผ่านส่วนราชการต้นสังกัดระดับกรม

๑.๗ เพื่อประโยชน์ในการใช้สิทธิเบิกเงินค่ารักษาพยาบาลกรณีเจ็บป่วยฉุกเฉิน จึงได้จัดทำขั้นตอนการใช้สิทธิ (Flow Chart) เพื่อใช้ประชาสัมพันธ์ให้ผู้มีสิทธิและบุคคลในครอบครัวทราบ รายละเอียดปรากฏตามเอกสารแนบ ๑



๒. ส่วนราชการต้นสังกัด

ให้ผู้มีอำนาจอนุมัติตามหลักเกณฑ์กระทรวงการคลังว่าด้วยวิธีการเบิกจ่ายเงินสวัสดิการเกี่ยวกับการรักษาพยาบาล พ.ศ. ๒๕๕๓ พิจารณาอนุมัติการเบิกเงินค่ารักษาพยาบาลให้แก่ผู้มีสิทธิตามที่กำหนดไว้ในประกาศกระทรวงการคลังฯ ตามแนวปฏิบัติในข้อ ๑.๔ ข้อ ๑.๕ และดำเนินการตามข้อ ๑.๖ แล้วแต่กรณี

๓. สถานพยาบาลของเอกชน

๓.๑ เมื่อผู้มีสิทธิหรือบุคคลในครอบครัวเข้ารับการรักษาพยาบาลกรณีเจ็บป่วยฉุกเฉิน ให้สถานพยาบาลดำเนินการตามประกาศกระทรวงสาธารณสุข เรื่อง หลักเกณฑ์ วิธีการ และเงื่อนไข การช่วยเหลือผู้ป่วยฉุกเฉิน การระดมทรัพยากรและมีส่วนร่วมในการช่วยเหลือเยียวยาและการจัดให้มีการส่งต่อผู้ป่วยไปยังสถานพยาบาลอื่น โดยบันทึกข้อมูลในระบบการคัดแยกผู้ป่วยฉุกเฉิน (Emergency Preauthorize) ของสถาบันการแพทย์ฉุกเฉินแห่งชาติ ภายในระยะเวลา ๒๔ ชั่วโมงนับแต่รับตัวผู้ป่วยไว้รักษาพยาบาล และให้สถานพยาบาลขอเบิกเงินค่ารักษาพยาบาลแทนผู้มีสิทธิในระบบเบิกจ่าย ของสำนักงานหลักประกันสุขภาพแห่งชาติ (สปสช.) (Universal Coverage for Emergency Patients : UCEP)

๓.๒ สถานพยาบาล จะได้รับเงินค่ารักษาพยาบาลประเภทผู้ป่วยนอกหรือผู้ป่วยในกรณีผู้ป่วยฉุกเฉินวิกฤต ตั้งแต่รับผู้ป่วยฉุกเฉินวิกฤตจนถึงเวลาเจ็ดสิบสองชั่วโมง ตามหลักเกณฑ์และอัตราแบบท้ายประกาศกระทรวงการคลังฯ ซึ่งเป็นไปตามมติคณะรัฐมนตรี

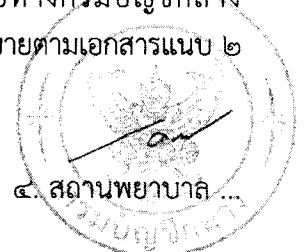
๓.๓ ในกรณีที่ระบบการคัดแยกผู้ป่วยฉุกเฉิน (Emergency Preauthorize) ของสถาบันการแพทย์ฉุกเฉินแห่งชาติ ระบุในใบประเมินการคัดแยกผู้ป่วยฉุกเฉินว่า ไม่เข้าเกณฑ์เจ็บป่วยฉุกเฉินวิกฤต ให้สำเนาเอกสารใบประเมินคัดแยกผู้ป่วยฉุกเฉินดังกล่าว มอบให้ผู้มีสิทธิหรือบุคคลในครอบครัวเพื่อใช้ประกอบการเบิกจ่ายเงินค่ารักษาพยาบาล ณ ส่วนราชการต้นสังกัด

๓.๔ ภายในเวลาก่อนครบเจ็ดสิบสองชั่วโมงนับแต่ผู้ป่วยฉุกเฉินวิกฤตเข้ารับการรักษาพยาบาล กรณีที่แพทย์ผู้รักษาวินิจฉัยว่า ผู้ป่วยพ้นภาวะวิกฤตและสามารถย้ายกลับไปยังสถานพยาบาลของทางราชการได้ แต่ไม่มีเตียงสถานพยาบาลของทางราชการรับย้าย สถานพยาบาลสามารถส่งต่อไปยังจากสถานพยาบาลของเอกชนอีกแห่งที่หนึ่งได้ ทั้งนี้ สถานพยาบาลของเอกชนแห่งที่สองจะได้รับค่าใช้จ่ายที่เกิดขึ้นในช่วงเวลาดังแต่รับผู้ป่วยจนครบเจ็ดสิบสองชั่วโมง

๓.๕ เมื่อสถานพยาบาลให้การรักษาพยาบาลผู้มีสิทธิและบุคคลในครอบครัว ซึ่งได้รับการวินิจฉัยว่าเป็นผู้ป่วยฉุกเฉินวิกฤตแล้ว ให้แจ้งข้อมูลเกี่ยวกับการย้ายกลับไปรักษาพยาบาลต่อเนื่องยังสถานพยาบาลของทางราชการภายหลังจากพ้นภาวะวิกฤต ต่อผู้มีสิทธิหรือบุคคลในครอบครัวหรือญาติ และจัดให้บุคคลดังกล่าวแสดงความประสงค์จะรักษาตัวในสถานพยาบาลของเอกชนภายหลังจากพ้นวิกฤต หรือจะย้ายกลับไปรักษาพยาบาลที่สถานพยาบาลของทางราชการ ภายในระยะเวลา ๒๔ ชั่วโมง นับแต่รับตัวผู้ป่วยไว้เข้ารับการรักษาพยาบาล

๓.๖ ค่าใช้จ่ายที่เกิดขึ้นหลังจากที่ผู้ป่วยพ้นภาวะวิกฤตและประสงค์จะรักษาตัวในสถานพยาบาลของเอกชนต่อ ให้เจ้าหน้าที่การเงินของสถานพยาบาลออกใบเสร็จรับเงินโดยระบุว่าไม่สามารถเบิกทางราชการได้ เนื่องจากไม่ประสงค์จะย้ายไปรักษาพยาบาลตามสิทธิ

๓.๗ สถานพยาบาลของเอกชนที่ยังไม่ได้จัดทำข้อมูลผู้ขายกับทางกรมบัญชีกลาง ให้แจ้งความประสงค์โดยกรอกรายละเอียดและแนบเอกสารประกอบการจัดทำข้อมูลหลักผู้ขายตามเอกสารแนบ ๒ มาที่กองสวัสดิการรักษายาบาล กรมบัญชีกลาง



๔. สถานพยาบาลของทางราชการ

๔.๑ กรณีผู้มีสิทธิหรือบุคคลในครอบครัวเข้ารับการรักษาพยาบาลประเภทผู้ป่วยนอก หากฐานข้อมูลสมบูรณ์ ให้ขอเลขอนุมัติเพื่อสมัครเข้าสู่ระบบเบิกจ่ายตรงประเภทผู้ป่วยนอก โดยระบุเป็นการสมัคร ขอให้สิทธิกรณีฉุกเฉิน ซึ่งจะสามารถใช้สิทธิได้ทันที

๔.๒ กรณีผู้มีสิทธิหรือบุคคลในครอบครัวเข้ารับการรักษาพยาบาลประเภทผู้ป่วยใน ให้ขอเลขอนุมัติหรือขอหนังสือรับรองการมีสิทธิรับเงินค่ารักษาพยาบาล ตามหลักเกณฑ์กระทรวงการคลัง ว่าด้วยวิธีการเบิกจ่ายเงินสวัสดิการรักษายาบาล พ.ศ. ๒๕๕๓

๔.๓ กรณีที่มีการส่งตัวมาจากสถานพยาบาลของเอกชน ให้สถานพยาบาลของทางราชการ รับตัวและให้การรักษายาบาลตามแนวทางเวชปฏิบัติ โดยให้ถือตามข้อ ๔.๑ หรือ ๔.๒ แล้วแต่กรณี

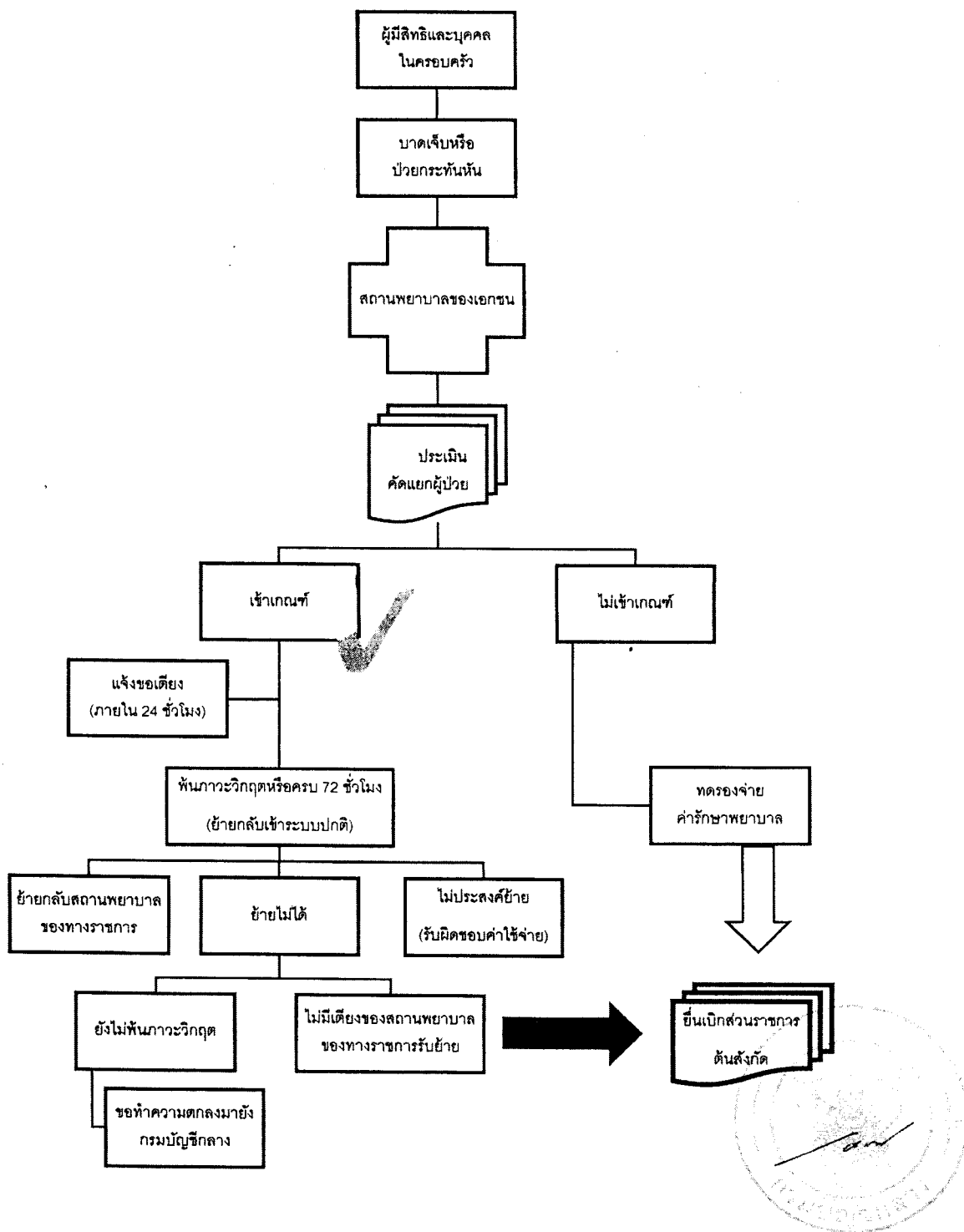
๕. สำนักงานหลักประกันสุขภาพแห่งชาติ

๕.๑ ให้ สปสช. ดำเนินการจัดทำข้อมูลเป็นรายบุคคล ตามโครงสร้างชุดข้อมูล ตามเอกสารแนบ ๓ และจัดส่งข้อมูลดังกล่าวทางจดหมายอิเล็กทรอนิกส์ โดย ZIP File มายัง csmbscgd@hotmail.com เพื่อดำเนินการตรวจสอบสถานะความเป็นผู้มีสิทธิหรือบุคคลในครอบครัว ตามพระราชกฤษฎีกาเงินสวัสดิการเกี่ยวกับการรักษายาบาล พ.ศ. ๒๕๕๓ และที่แก้ไขเพิ่มเติม

๕.๒ จัดทำไฟล์ตั้งเบิกในระบบ GFMS พร้อม Text File รายละเอียดการเบิก ค่ารักษาพยาบาล ผ่านระบบ National Clearing House โดยกรมบัญชีกลางจะจ่ายเงินค่ารักษาพยาบาล ให้สถานพยาบาลตามข้อมูลที่ สปสช. จัดทำขึ้น



ขั้นตอนการใช้สิทธิ กรณีเข้ารับการรักษาพยาบาลในกรณีฉุกเฉิน ตามระบบการคัดแยกผู้ป่วยฉุกเฉิน
(Universal Coverage for Emergency Patients : UCEP)



ตารางข้อมูลรายละเอียดเกี่ยวกับโรงพยาบาลเพื่อจัดทำข้อมูลหลักผู้ขาย (Vendor Code) ของโรงพยาบาลเอกชน

1	ลำดับ	
2	uhcode	
3	รหัสผู้ขาย(กรมบัญชีกลางกำหนด)	
4	ประเภทผู้ขาย	
5	ชื่อสถานพยาบาล (ภาษาไทย)	
6	ชื่อสถานพยาบาล (ภาษาอังกฤษ)	
7	เลขประจำตัวผู้เสียภาษี	
8	ข้อมูลชื่อผู้ขาย	อาคาร/ชั้น
		บ้านเลขที่
		ถนน
		ซอย
		ตำบล
		อำเภอ
		จังหวัด
		รหัสไปรษณีย์
		หมายเลขโทรศัพท์
		หมายเลขต่อ
9	ข้อมูลบัญชีเงินฝากธนาคารของผู้ขาย	รหัสธนาคาร
		ชื่อธนาคาร
		สาขา
		หมายเลขบัญชีธนาคาร
		ชื่อบัญชีเงินฝาก (ภาษาไทย)



รายการเอกสารประกอบการจัดทำข้อมูลหลักผู้ขาย

๑. สำเนาใบอนุญาตประกอบกิจการสถานพยาบาล สพ. ๗ และใบอนุญาตให้ดำเนินการสถานพยาบาล สพ. ๑๙
๒. ตัวอย่างลายมือชื่อผู้มีอำนาจลงนามในคำขอเบิกเงินกับกรมบัญชีกลาง จะต้อง มีหนังสือมอบอำนาจจากผู้มีอำนาจ พร้อมสำเนาบัตรประจำตัวประชาชนผู้มอบอำนาจและผู้รับมอบอำนาจ
๓. สำเนาสมุดบัญชีคู่ฝากธนาคาร (เปิดบัญชีในนามโรงพยาบาลเท่านั้นโดยจะเป็นบัญชีออมทรัพย์หรือกระแสรายวันก็ได้)
๔. เอกสารที่แนบในข้อ ๑ - ๓ ให้รับรองสำเนาถูกต้องโดยผู้มีอำนาจเท่านั้น

หมายเหตุ

- การส่งเอกสารทุกครั้งควรมีหนังสือนำส่งเพื่อให้สารบัญชกรมบัญชีกลางลงเลขรับ ป้องกันการสูญหาย โดยส่งมาที่ กรมบัญชีกลาง กองสวัสดิการรักษายาบาล ถนนพระราม ๖ แขวงสามเสนใน เขตพญาไท กทม. ๑๐๒๖๐
- ขอให้สถานพยาบาลระบุ ชื่อ นามสกุล และเบอร์โทรศัพท์ของผู้ประสานงานของสถานพยาบาล เพื่อความสะดวกรวดเร็วในการติดต่อประสานงาน



โครงสร้างชุดข้อมูลเพื่อใช้ตรวจสอบสิทธิกรณีเจ็บป่วยฉุกเฉิน

ผู้ใช้สิทธิ			ผู้มีสิทธิ			
เลขประจำตัวประชาชน	ชื่อ	สกุล	เลขประจำตัวประชาชน	ชื่อ	สกุล	สังกัด/กรม

